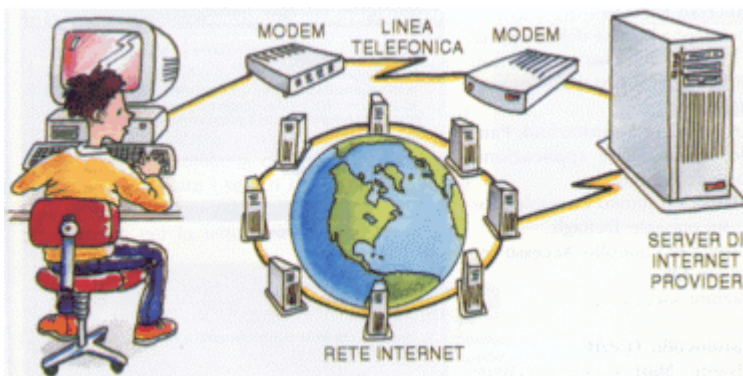


## COS' E' INTERNET

Internet (**inter** = "fra" + **net**="rete") è una maniera per comunicare fra computer sparsi in ogni angolo del mondo, che siano in qualche modo collegati gli uni agli altri (in rete), direttamente o tramite i cosiddetti **provider** (o fornitori d'accesso) che fungono da «ponte». Attraverso la «rete dell'intero mondo» (è questo il significato della sigla **WWW** ovvero *World Wide Web*) computer di ogni genere possono scambiarsi dati senza alcun problema di compatibilità (ovvero di dialogo tra macchine che usano sistemi operativi diversi). Questi dati possono prendere qualsiasi forma: semplici messaggi di posta o complessi filmati, «pagine» del *World Wide Web*, brani musicali o interi programmi da usare sul proprio computer. Non solo: Internet è stata studiata in modo da riuscire a recapitare i dati anche in presenza di gravi problemi tecnici, ed è pertanto il sistema di comunicazione più efficiente al mondo. Negli ultimi anni è aumentata notevolmente la diffusione dei **provider** che offrono a chiunque, dietro pagamento di un abbonamento, la possibilità di accedere alla Rete attraverso le loro macchine, senza più bisogno di possedere quindi un computer collegato a Internet 24 ore su 24

Cosa serve?

- un computer con modem
- una rete telefonica
- un abbonamento (accesso alla rete) stipulato con un provider



### L'indirizzo internet

#### **nome.identificativo**

I caratteri sono scritti in minuscolo e senza spazi bianchi

La prima parte indica il nome del sito-cliente-negozio-agenzia-persona che stiamo cercando

La seconda parte è l'identificativo del dominio

Identificativo

I suffissi che compaiono negli indirizzi delle pagine Web distinguono il tipo di dominio o paese a cui si fa riferimento:

- .it -Italia
- .de -Germania
- .com -organizzazioni commerciali
- .org -organizzazioni non commerciali
- .edu -università e scuole

## Piccolo lessico

### **COSA SIGNIFICA IL CARATTERE “@”?**

Questo carattere, chiamato in Italia «chiocciolina», andrebbe letto «at» (che in inglese vuoi dire «presso»), e sta a significare a quale provider si appoggia ciascun utente di Internet. Il carattere viene infatti usato all'interno degli indirizzi Internet secondo la formula:

Nome@fornitore d'accesso

(per esempio: newton@planet.it)

### **COME SI DIGITA IL CARATTERE “~”?**

Il carattere «tilde», usato spesso negli indirizzi delle pagine Web, non è presente sulla maggior parte delle tastiere. Per digitarlo è necessario premere una sequenza di tasti, diversi tra PC e Mac.

- PC: tenere premuto il tasto «Alt» (a sinistra della arra spaziatrice) e digitare 0126 sul tastierino numerico.
- Mac: tenere premuto il tasto «Alt» (a sinistra del tasto mela) e premere il tasto corrispondente alla lettera n seguito dalla barra spaziatrice.

### **COSA VUOL DIRE WWW?**

È la sigla di «world wide web», spesso abbreviata anche con «Web». Il www è la parte più colorata e spettacolare di Internet, composta da milioni di pagine collegate fra loro (un cosiddetto «ipertesto»). Ogni utente di Internet può contribuirvi creando una o più pagine personali, che possono contenere anche suoni, immagini, filmati, animazioni o interi programmi.

### **CHE COSA VUOL DIRE HTML?**

È la sigla di «Hypertext Markup Language», ossia il particolare linguaggio con cui vengono realizzate le pagine che formano il Web. Il suo meccanismo si basa sull'indicare, attraverso particolari codici, gli effetti che si vuole incorporare nel testo.

### **CHE COSA VUOL DIRE VRML?**

È la sigla di «Virtual Reality Markup Language», un nuovo tipo di linguaggio (ancora non standardizzato) con cui si sta cercando di dare alle pagine del Web l'aspetto di ambienti tridimensionali. Quando il VrmL sarà diventato di uso comune, la navigazione su Internet assomiglierà alle visioni rappresentate in film di fantascienza come Johnny Mnemonic o Il Tagliaerbe, in cui ogni documento, programma o file viene rappresentato da figure geometriche fluttuanti o dalle sagome di oggetti stilizzati.

### **CHE COSA VUOL DIRE FTP?**

È la sigla di «File Transfer Protocol», la funzione di Internet usata per trasferire file di ogni tipo da un computer all'altro. In particolare, tramite Ftp è possibile prelevare programmi da installare e usare poi sul proprio computer. La funzione di Ftp è oggi integrata nei programmi browser usati per esplorare il World Wide Web.

### **CHE COSA SIGNIFICA DOWNLOAD?**

La traduzione italiana è «scaricare». Vuoi dire prelevare da Internet un file o un programma per trasferirlo sul proprio computer.

### **CHE COSA VUOL DIRE SHAREWARE?**

Lo Shareware è una forma di distribuzione dei programmi molto diffusa su Internet. Un programma distribuito come Shareware viene fornito gratuitamente in una versione di prova, che può essere completa o avere delle limitazioni in alcune funzioni. Chi lo preleva può usare liberamente il programma per un certo periodo di tempo, terminato il quale solitamente il software diviene inutilizzabile. Se dopo questo periodo di prova si desidera acquistare il programma, è possibile farlo attraverso Internet comprando un codice che lo riattiva pienamente a tempo indeterminato.

### **CHE COSA VUOL DIRE FREEWARE?**

Il Freeware è una forma di distribuzione del software per cui l'autore mette liberamente a disposizione la versione completa del programma. Chi lo vuole può scegliere di versare un contributo direttamente a l'autore, con cui verranno finanziate nuove versioni del programma.

### **CHE COSA VUOL DIRE SERVER?**

Un server è un computer collegato a Internet, preposto a una funzione specifica. I file server vengono per esempio impiegati per mettere a disposizione file di ogni tipo, i mail server si occupano della gestione della posta elettronica, gli Irc server del funzionamento dei canali di conversazione Irc, e così via.

### **CHE COSA VUOL DIRE BROWSER?**

Il termine Browser indica genericamente il programma usato per esplorare le risorse del World Wide Web. Digitando nel Browser l'indirizzo di un particolare sito o pagina, questi vengono visualizzati su schermo nella forma più comodamente fruibile.

### **CHE COSA SIGNIFICA SPAMMING?**

Questo termine deriva da una marca di carne in scatola di qualità particolarmente scadente tuttavia molto diffusa in diversi Paesi di lingua anglosassone. Con spamming si intende la diffusione su larga scala di messaggi di posta elettronica o comunicazioni ai newsgroup, solitamente di carattere pubblicitario. Questo comportamento non è bene accetto dalla comunità degli internauti, per lo stesso motivo per cui non si ha piacere di ricevere dozzine di inutili volantini nella propria cassetta delle lettere.

## CHE COSA SONO I BANNER?

I banner (letteralmente «striscioni») sono spazi pubblicitari che vengono inseriti all'interno delle pagine Web per finanziare i siti che le ospitano. I banner hanno forma rettangolare e possono contenere semplici animazioni. La caratteristica che li differenzia da ogni altra forma di pubblicità è che, cliccando su di essi, si viene immediatamente proiettati sulla pagina dell'inserzionista, dove è spesso possibile acquistare direttamente il prodotto reclamizzato.

## CHE COSA È UN PROXY?

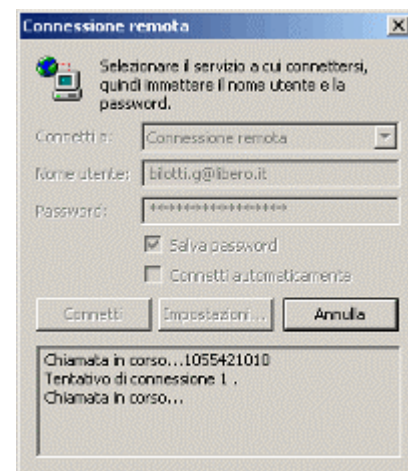
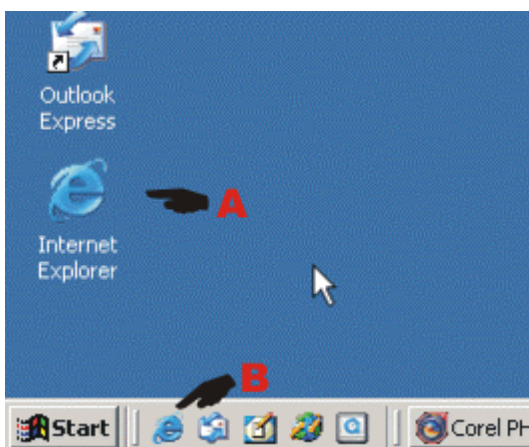
Un proxy è un computer che funge da archivio temporaneo presso il fornitore d'accesso. Quando uno degli abbonati al provider preleva dei dati (per esempio una pagina Web), questi rimangono memorizzati per un certo tempo nel proxy. Se la connessione a Internet avviene tramite il proxy, richiedendo gli stessi dati se ne riceve una copia proveniente dal computer più vicino anziché doverli andare nuovamente a prelevare da una macchina che si trova magari dall'altra parte del mondo. In questo modo si può accelerare notevolmente la navigazione in Internet.

## CHE COSA SIGNIFICA URL?

È la sigla di «Uniform Resource Locator», e indica più propriamente il cosiddetto «indirizzo» delle pagine Web, che viene digitato nel browser per accedervi. Poiché i browser possono visualizzare molti tipi di pagine differenti (per esempio «normali» in linguaggio Html, siti Ftp di archiviazione programmi, siti Telnet per l'accesso diretto a computer remoti, e così via), l'Url costituisce una forma di standardizzazione che consente di tutte queste risorse.

## Come si accede

Per avviare il programma si può cliccare sull'icona posta sul desktop (A) oppure sulla barra di Avvio veloce (B) e poi connettersi in rete



## come si naviga

### COME SI RAGGIUNGONO LE PAGINE DESIDERATE?

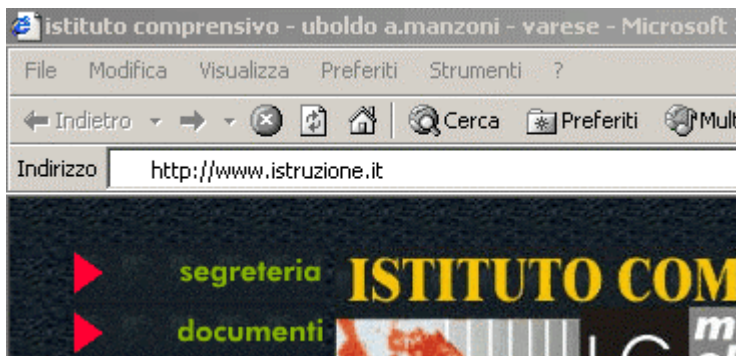
Ciascuna pagina del *World Wide Web* ha un indirizzo unico, personale. Questo segue il formato:

"<http://www.nomedelsito.com/sezione/sottosezio>"

"[http://www.nomedelsito.com/sezione/sottosezione/nome\\_della\\_pagina.html](http://www.nomedelsito.com/sezione/sottosezione/nome_della_pagina.html)"

Se si conosce questo indirizzo è sufficiente digitarlo (rispettando le eventuali maiuscole e minuscole) nella casella «indirizzo» (*location*) del *browser* e premere il tasto «invio» perché questa compaia sul video. Con i programmi più recenti, nel caso di indirizzi semplici si possono tralasciare prefissi e suffissi. Per esempio, l'indirizzo <http://www.altavista.com/> (uno dei principali motori di ricerca) può essere raggiunto anche digitando semplicemente **altavista**. In realtà, quando si inserisce un indirizzo composto di lettere e altri simboli grafici, il *browser* invia la richiesta a un computer-traduttore che lo trasforma nel codice numerico con cui la pagina è registrata in Rete. Questo passa la richiesta al calcolatore su cui la pagina è memorizzata fisicamente, che la scompone negli elementi che la costituiscono (testo, foto, indicazioni di impaginazione, ecc.) e invia i singoli elementi verso il nostro computer.

Il *browser* allora ricomponi le parti del puzzle e le mostra finalmente a video. Poiché tutte queste fasi richiedono la ricetrasmissione di centinaia di migliaia di singole informazioni lungo enormi distanze (per esempio dall'Italia all'Australia), l'accesso alla pagina può apparire in alcuni casi un po' lento.



Il **SITO** è formato da pagine che possono essere visualizzate sul video dei computer degli utenti attraverso appositi programmi detti browser (sfogliatori): la pagina iniziale del sito si chiama HOME PAGE. Per muoversi all'interno di un sito si utilizzano i **LINK**

Con questo termine si indicano i collegamenti presenti su una pagina del *World Wide Web*, che vengono solitamente evidenziati sotto forma di parole di colore differente dal corpo principale del testo, in genere sottolineate. I *link* possono assumere però molti aspetti: immagini, parte del fondale, pulsanti e altro ancora. Per capire se un punto della pagina contiene un *link* è sufficiente sovrapporvi il puntatore (la freccina) del mouse: se si trasforma in una mano con l'indice puntato abbiamo a che fare con un collegamento. L'indirizzo *Web* ove si viene trasportati cliccando sul *link* viene solitamente mostrato in una finestrella del *browser*, permettendo così di farsi un'idea della struttura della pagina.

# Come cercare le informazioni

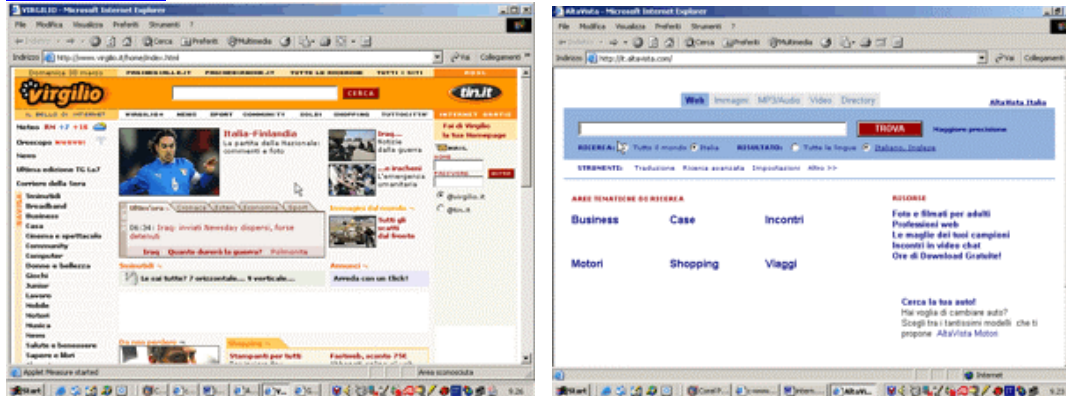
## COSA SONO I MOTORI DI RICERCA?

I motori di ricerca sono particolari pagine *Web* attraverso le quali si accede a potentissime reti di computer che catalogano continuamente il contenuto del *World Wide Web*. Comunicando al motore di ricerca uno o più termini, questo restituisce in pochi secondi un elenco completo di tutte le pagine che contengono i vocaboli specificati, che si possono raggiungere cliccando direttamente sull'elenco. In questo modo non è più necessario conoscere a priori gli indirizzi delle pagine che ci interessano. Esistono numerosi motori di ricerca che offrono, oltre alla pura e semplice funzione di ricerca, diversi servizi aggiuntivi. Alcuni motori di ricerca sono :

[www.virgilio.it](http://www.virgilio.it) ; [www.arianna.it](http://www.arianna.it) ; [www.altavista.it](http://www.altavista.it) ;

altri indirizzi potete trovarli nel sito della scuola [www.ic-manzoni-uboldo.it](http://www.ic-manzoni-uboldo.it) nella pagina

## INTERNET



## COME SI USA UN MOTORE DI RICERCA?

Il sistema più semplice è digitare uno o più termini nell'apposito riquadro (identificato dalla voce *search* oppure *cerca*) e cliccare sui risultati ottenuti, ma così facendo si ottengono spesso migliaia di indirizzi, la maggior parte dei quali inutili. Per raffinare la ricerca si possono allora usare alcuni comandi speciali, che variano leggermente nella sintassi da un motore di ricerca a un altro.

- Se digitiamo **palio di siena** verranno cercati tutti i siti che contengono la parola **palio** quelli che contengono la parola **siena**, quelli che contengono sia **palio** che **siena** ; ci ritroveremo con un'infinità di siti.

## COME MIGLIORARE LA RICERCA

### **VIRGOLETTE**

Se si scrive un gruppo di parole fra virgolette, verrà cercata la frase, ossia le parole in quell'ordine preciso. Si tratta di una funzione molto potente, resa possibile dal fatto che il motore **indicizza ciascuna parola** trovata nei siti e non solo: ne ricorda il contenuto ed anche **l'ordine esatto delle parole**. Infatti, nell'indicizzazione, il motore cerca semplicemente una corrispondenza uno a uno di simboli senza conoscerne il significato ed è perciò in grado di trovare non solo parole in italiano, ma in qualsiasi **lingua**.

Se si cerca **"Roberto Benigni"**, il servizio trova tutti i documenti che contengono entrambe le parole, con la maiuscola, disposte l'una a fianco dell'altra. Se si cerca invece **Roberto Benigni** senza utilizzare le virgolette, si troveranno tutti i documenti che contengano Roberto oppure Benigni oppure entrambi.

### **MAIUSCOLE E MINUSCOLE**

C'è differenza se si usa il testo in maiuscolo o in minuscolo. Utilizzando le maiuscole, il motore trova sia la versione minuscola che quella maiuscola ("**la nazione**" trova cioè sia "**La Nazione**" che "**la nazione**" che "**LA NAZIONE**"). Al contrario, se la parola contiene una qualsiasi maiuscola, il servizio cercherà solo le corrispondenze di quella forma ("**La nazione**" trova solamente le pagine che contengono "**La Nazione**"). Il vantaggio è quindi quello di ridurre il numero di risultati nel caso si sia sicuri che la parola cercata contiene la maiuscola o viceversa quello di allargare il campo dei risultati nel caso contrario.

### **segni + o -**

Perché una parola sia sempre inclusa nel risultato della ricerca, la si deve fare precedere da un segno (+) senza spazi. Perché invece quella parola ne sia esclusa, la si deve far precedere da un segno (-) senza spazi.

**+"Roberto Benigni" -"la vita è bella"**: trova tutti i documenti che contengono la frase **"Roberto Benigni"** ed esclude quelli che contengono **"la vita è bella"** quindi troverà tutti i siti che parlano dell'attore italiano ma non relativamente al film La Vita è Bella.

### **IL CARATTERE jolly (\*)**

Si può utilizzare l'asterisco (\*) come carattere jolly per sostituire lettere o parole mancanti all'interno di una interrogazione.

L'asterisco

- può comparire solo dopo minimo tre caratteri
- può sostituire da zero a cinque caratteri

Come utilizzare l'asterisco?

**1** Chi cerca la forma inglese e americana di una parola come color (colour) può inserire l'asterisco al posto dell'eventuale "u": colo\*r

**2** Al posto dell'ultima lettera di una parola per cercare forme maschili e femminili, plurali o singolari: can\* cattiv\*

**3** Quando ci si vuole assicurare dell'ortografia di una parola, ad esempio in caso di dubbio sulla presenza di una doppia: soprat\*utto

**4** Può essere utile con i diminutivi, poiché permette di ricercare le diverse varianti di un termine con un'unica ricerca: fran\* ...trova come risultati Fran, Francy, Francesca, Francesco; ma anche molti termini come Francisco e Francia.

**5** Può essere utile con i cognomi, soprattutto quelli di origine antica che presentano diverse varianti della stessa radice: Borrom\* ...trova come risultati sia "Borromeo" che "Borromei" o "Borromi".

### **ESPRESSIONI BOOLEANE**

Si chiamano espressioni booleane quelle parole come **OR, AND, AND NOT E NEAR** che servono a creare relazioni tra le parole chiave dell'interrogazioni. Nella casella di ricerca booleana è anche possibile usare le parentesi ( ) per raggruppare le espressioni.

**(sala da ballo OR salsa) AND ballo**

**AND** o **&** - Trova i documenti che contengono tutte le parole o le frasi indicate.

**OR** o **|** - Trova i documenti che contengono almeno una delle parole o delle frasi indicate.

**AND NOT** o **!** - Esclude i documenti che contengono la parola o la frase indicate.

**NEAR** o **~** - Trova i documenti che entrambe le parole o le frasi indicate ad una distanza di 10 parole una dall'altra.