

# UTILIZZO DEL TEMPLATE

## Parte 4 – Gestione immagini

### LE IMMAGINI

Le immagini inserite nelle pagine Internet sono normalmente di due tipi o formati: GIF o JPG. I due nomi si riferiscono a semplici abbreviazioni di termini inglesi:

- GIF- (Graphics Interchange Format) non può avere più di 256 colori.
- JPG- (Joint Photographic Experts Group) A differenza delle immagini GIF, le immagini JPEG sono policrome (24 bit, o 16,8 milioni di colori).

**Più si comprime un'immagine con la compressione JPEG, più si riduce la qualità dell'immagine stessa.**

Dopo aver convertito un'immagine in formato JPEG, non è più possibile recuperare la qualità dell'immagine originale.

Tutte le immagini hanno un nome e un formato. Per esempio, se l'immagine si chiama "girasole.gif", il nome dell'immagine è "girasole", mentre il suo formato ".gif".

È meglio usare il formato JPG per inserire fotografie e in generale immagini con molti colori e sfumature, mentre il formato GIF è più adatto a disegni e immagini con pochi colori e poche sfumature.

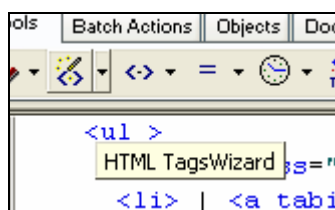
Oltre ad avere un nome, le immagini hanno anche una loro grandezza che si misura in Kb, cioè Kilobyte. È come se si trattasse di un "peso" delle immagini, che invece di essere espresso in Kilogrammi è espresso nell'unità di misura dei Kb.

Il peso in Kb delle immagini è molto importante perchè più è alto (quindi più l'immagine "pesa"), più è lenta la navigazione sul tuo sito.

Chi verrà a vedere la tua pagina su Internet dovrà aspettare che il suo browser "legga" le immagini che tu avrai inserito... se tu avrai scelto immagini troppo pesanti il tuo visitatore potrebbe stufarsi di aspettare e andarsene, e sarebbe davvero un peccato!

### COME INSERIRE UN'IMMAGINE:

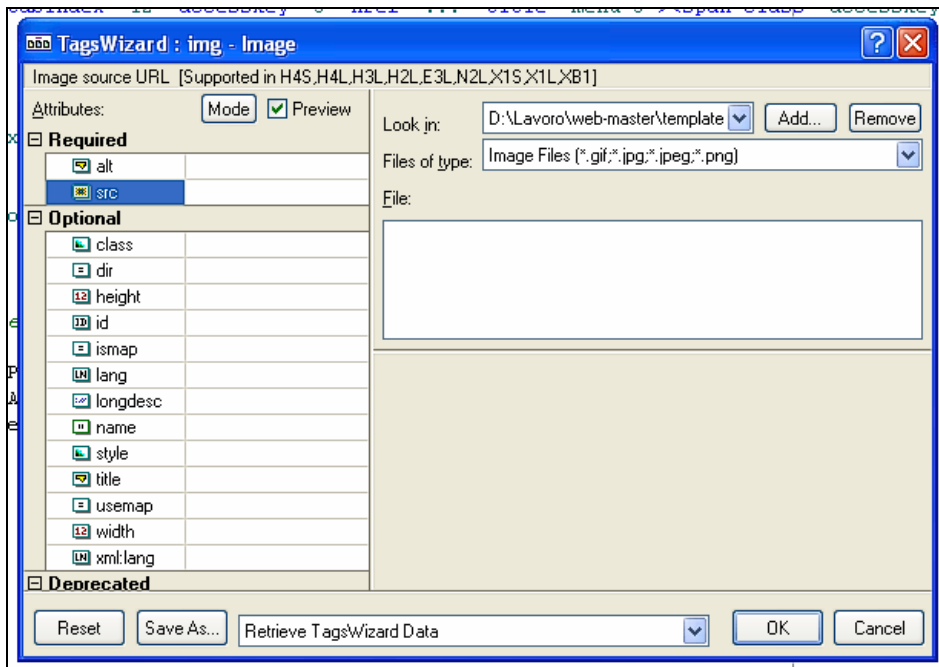
Posizioniamoci sulla riga 184, andiamo sul menu a discesa del tasto "bacchetta magica" HTML TAGSWIZZARD



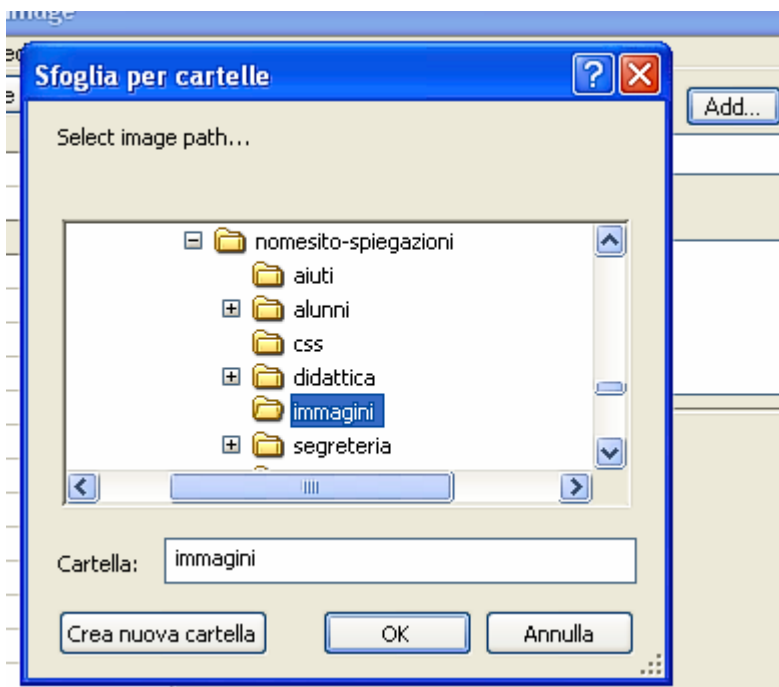
IFRAME	ST
<b>IMG</b>	SL
INPUT	SL

e selezioniamo il tag "img"

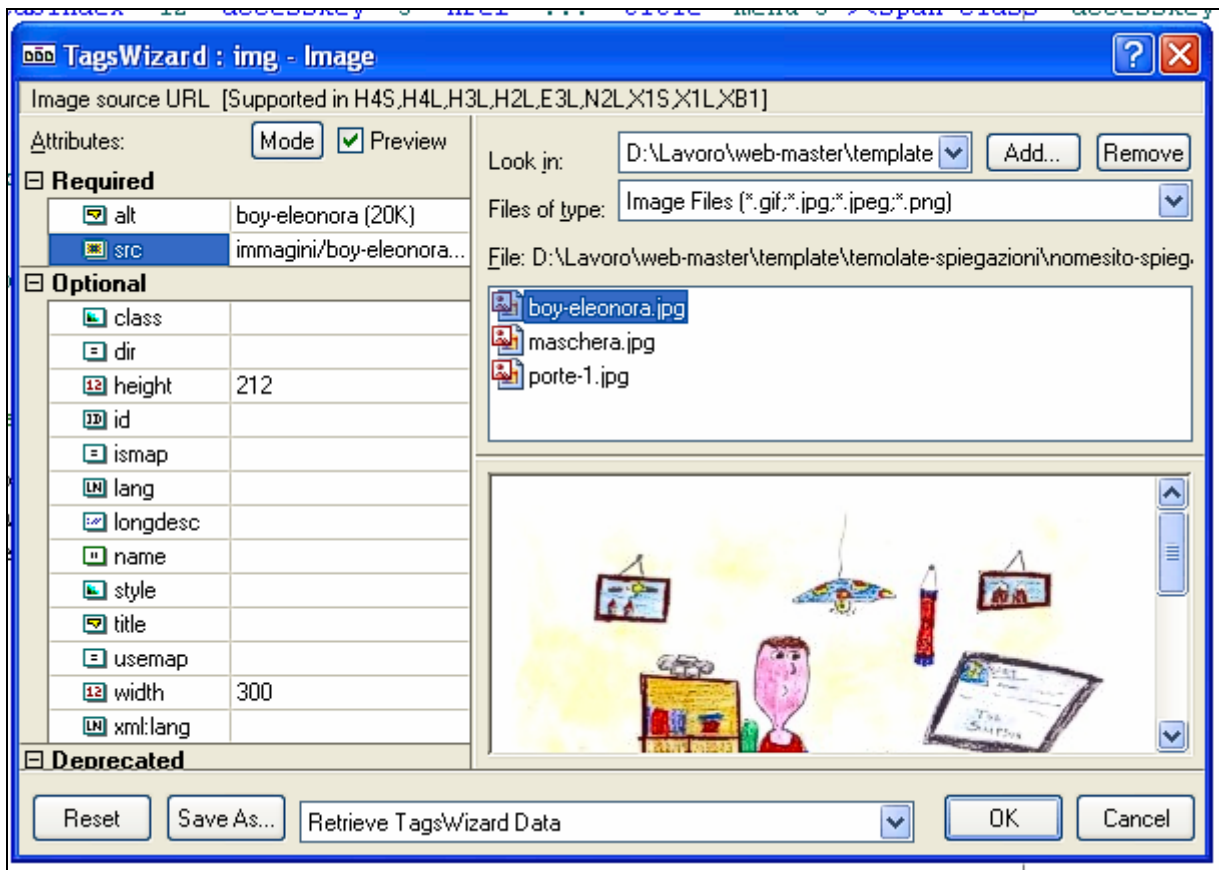
Si apre la seguente finestra nella quale possiamo selezionare il file e inserire gli attributi:



Per selezionare l'immagine clicchiamo su ADD.. e poi selezioniamo la cartella contenente l'immagine da inserire nel nostro caso la cartella **immagini**



e poi OK. Ora possiamo scegliere il file che ci interessa.



Possiamo notare che automaticamente inserisce alcuni attributi; dopo aver dato l'OK ci ritroviamo la seguente stringa:

```

```

- IMG è il tag specifico per visualizzare una immagine
- SRC è il percorso del file
- HEIGHT e WIDTH sono le dimensioni
- ALT è il testo alternativo in caso l'immagine non venga caricata

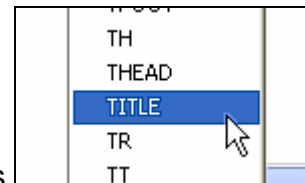
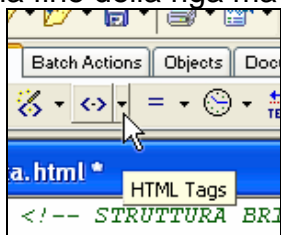
Salviamo e visualizziamo



## Alcune precisazioni per l'accessibilità

- Tutti i tag <img> devono essere inclusi nel tag <p> paragrafo.
- Per visualizzare un testo di descrizione dell'immagine al passaggio del mouse occorre inserire l'attributo TITLE **title**.....”  
L'attributo ALT serve solo a visualizzare un testo alternativo in caso l'immagine non venga caricata (solo Explorer mostra il testo come un commento).  
Tenete presente che in una visualizzazione non grafica ma solo testuale sarà l'attributo ALT ad essere mostrato.

Posizioniamoci alla fine della riga ma al suo interno e andiamo sul menu a discesa del tasto



HTML TAGS  
l'elemento TITLE.

e selezioniamo nell'elenco dei tags

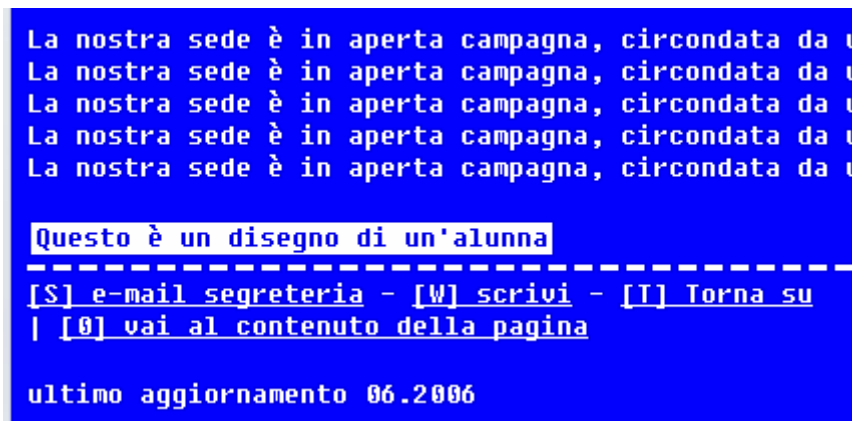
```
ioppi. </p>  
  
212" width="300" title="Questo è un disegno di un'alunna" />
```

inseriamo il testo, salviamo e visualizziamo. Quando ci posizioniamo sull'immagine compare il testo inserito.

Lo stesso testo possiamo metterlo nell'attributo ALT.



Così compare visualizzando la pagina in modalità testuale:



- **longdesc** serve ad inserire una descrizione per esteso dell'immagine. Questo serve per poter dare informazioni testuali ai non vedenti soprattutto se l'immagine è importante nel contesto delle informazioni. Meglio ancora inserire l'indirizzo della pagina nella quale verrà descritta appunto l'immagine.

Questo è il metodo che useremo noi. Inseriamo l'istruzione

**longdesc="descrizioni-foto.html"**

La pagina **descrizioni-foto.html** è una predisposta per poter scrivere il testo descrittivo dell'immagine occorre solo modificare il link di ritorno.

- **D-link** (obbligatorio per immagini significative)- E' questo un collegamento ad una pagina testuale o html nella quale viene descritta l'immagine.

A questo scopo utilizziamo la seguente stringa dove **D** è il marcatore internazionale:

```
<span>[<a class="generico" href="descrizioni-foto.html" title="descrizione lunga"> D  
</a>]</span>
```

Questo è il risultato

