

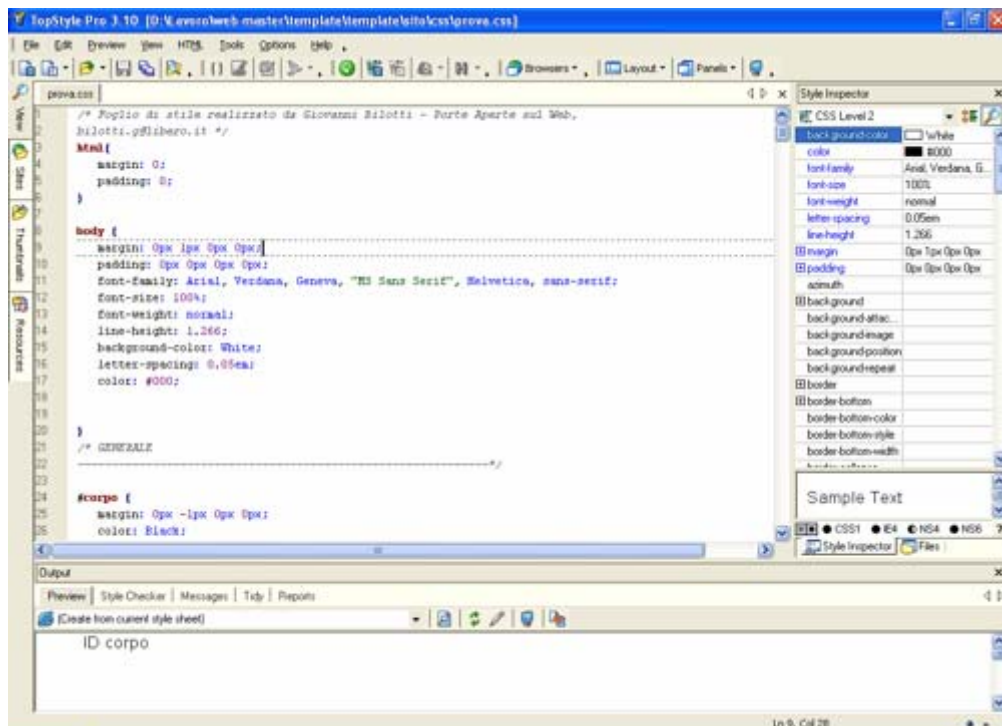
UTILIZZO DEI CSS

FOGLI STILE

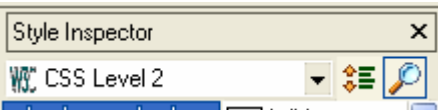
Il CSS consente di associare **regole stilistiche** agli elementi del codice HTML come <p> o <a>. Queste regole definiscono l'aspetto rappresentativo degli elementi HTML a cui vengono applicati, come il colore o il carattere tipografico.

Facciamo partire il programma TopStyle e apriamo il file PROVA.CSS contenuto nella cartella CSS.

Apriamo anche il file INDEX.HTML sia sul browser sia in HTMLKIT.



Nella colonna destra sono visualizzate tutte le istruzioni che possono essere messe, agendo sui

tasti  categoria e lente possiamo aggregare le istruzioni inserite ed avere infondo alla colonna stessa un'anteprima.

Vediamo di seguito quali sono le istruzioni principali e come possiamo intervenire per modificare il layout della nostra pagina.

Ogni volta che facciamo una modifica e salviamo ricordiamoci di aggiornare la visualizzazione sul browser.

HTML e BODY – queste due istruzioni servono a dare uniformità alla pagina; ad esempio con **font-family** definiamo i font che possono essere usati (il primo ed in alternativa gli altri); con **font-size** dichiariamo che i nostri font saranno grandi al 100% della grandezza dichiarata nel nostro pc e gestibili dal nostro monitor; con **line-height** dichiariamo l'altezza dell'interlinea; con **letter-spacing** dichiariamo lo spazio tra le lettere (queste due istruzioni sono necessaria per l'accessibilità)

CORPO

Serve a definire il contenitore principale del sito, notate l'istruzione **padding**: 0% 5% 0% 5%; che serve a lasciare uno spazio a destra e a sinistra.

Ricordatevi che l'ordine è TOP, RIGHT, BOTTOM, LEFT

TESTATA

Nel div testata sono definiti:

border-style: solid none solid none; che serve a definire che tipo di bordo verrà disegnato, nel nostro caso avremo un bordo solo in alto e in basso

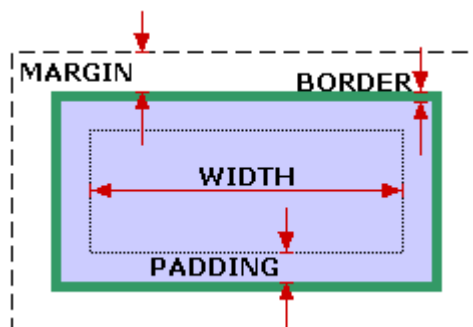
border-color: #CCCCCC; definisce il colore del bordo attivato

width: 100%; definisce la larghezza del contenitore

height: 150px; definisce l'altezza del contenitore

padding: 10px 0px 0px 0px; definisce lo spazio tra il bordo e l'inizio del testo.

Guardate le spiegazioni nel file UTILIZZO DEI CSS -1 - REGOLE.doc



All'interno del div TESTATA ci sono tre contenitori:

LOGO che serve per inserire il logo della scuola. Deve posizionarsi a sinistra e in alto, ha delle misure precise ma soprattutto FLUTTUA (**float**) a sinistra dando così la possibilità ad altri elementi di potersi mettere alla sua destra

NAV è il contenitore per il menu di navigazione orizzontale. Qui agendo sulla definizione dei colori possiamo modificarne l'aspetto.

Una istruzione importante è **display**: inline; che serve a mettere gli elementi della lista in linea

Guardate le spiegazioni nel file UTILIZZO DEI CSS -1 - REGOLE.doc

BOX con questo si definisce una classe per inserire il testo

SETTORI

Il div settori serve per il menu di navigazione orizzontale per i settori (gruppi) di informazioni del nostro sito. Anche qui agendo sulla definizione dei colori possiamo modificarne l'aspetto.

Guardate le spiegazioni nel file UTILIZZO DEI CSS -1 - REGOLE.doc

STRUTTURA

Il div struttura è il contenitore degli elementi COLONNA DESTRA e PRINCIPALE

Il comando principale è **clear**: both; che serve ad annullare tutti gli eventuali allineamenti inseriti con **float**

PRINCIPALE

Questo div contiene gli elementi:

CORNICE che serve essenzialmente a creare una cornice colorata intorno al testo

BOX è il contenitore del testo

BRICIOLE è il contenitore delle indicazioni di movimento

Gli elementi caratterizzanti si trovano nel div principale:

float: left; con questa istruzione dichiariamo che questo div sarà allineato a sinistra a prescindere dall'ordine di inserimento nell'HTML questo ci permette (unito all'allineamento destro del menu verticale) di mostrare, nella visualizzazione solo testuale, prima il menu e poi il contenuto. Nell'HTML inseriremo prima il menu e poi il testo.

width: 79%; indica che il div principale dovrà occupare, a prescindere dal monitor e dalla risoluzione impostata solo il 79% del totale.

COLONNA DESTRA

La colonna destra si caratterizza per la presenza del classico menu verticale.

Come detto prima l'allineamento è forzato a destra **float: right;** e la larghezza è del 20%

Facendo la somma i conti non tornano, si deve diminuire di 1px perché Internet Explorer lascia, sulla destra un margine di 1px..

Guardate le spiegazioni nel file UTILIZZO DEI CSS -1 - REGOLE.doc

Altro stratagemma utilizzato è quello di non inserire subito il menu ma incorporarlo all'interno del box questo permette di definire i margini e il padding per ingannare explorer.

Nel div **menu** abbiamo due istruzioni importanti:

display: block; in questo modo il link occupa tutto lo spazio orizzontale, ma questo è vero per tutti tranne che per explorer, per superare questo limite si utilizzano le seguenti istruzioni:

height:1em; line-height:1em; /* altezza del link: **height** e **line-height** devono avere il medesimo valore ***/**

DOVE SONO

La classe dove sono serve ad evidenziare la pagina aperta.

PIE' DI PAGINA

Ne piè di pagine non ci sono particolarità tranne il riinserimento dell'istruzione **clear: both;**

MARCATORI DI TESTO

Sono stati poi ridefiniti graficamente alcuni tag HTML come dt, ul, p, h2, ecc.

Qui possiamo provare a modificarli per ottenere effetti diversi.

Ricordatevi che nell'HTML non è possibile inserire nessun elemento di impaginazione pertanto dovremo creare noi le classi in CSS che ci interessano;

ES- questa classe ci permette di inserire un paragrafo (parola) al centro e in grassetto;

```
p.centrat_neretto{
    text-align: center;
    font-weight: bold;
}
```

In HTML sarà richiamata ad esempio in questo modo:

```
<p class="centrat_neretto"> TESTO CHE VOGLIAMO </p>
```

Nei vari abbiamo alcuni marcatori standard modificati graficamente; la particolarità sta

Nell'istruzione **display:none;** che ha l'effetto di nascondere l'elemento quando sono attivi i CSS (modalità grafica) e invece di mostrarli quando siamo in modalità testuale (CSS disattivati)

LINK GENERICI

Questo marcatore viene usato per i link all'intero del testo.

ESEMPIO

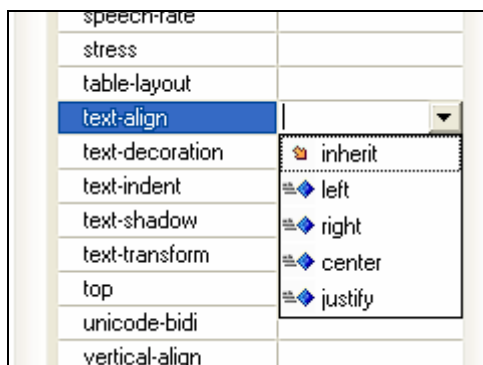
Proviamo a creare un marcatore paragrafo allineato a destra:

Posizioniamoci infondo alla pagina e scriviamo

p.destra

per inserire le parentesi graffe dobbiamo utilizzare i codici ascii: teniamo premuto il tasto ALT e digitiamo sul tastierino numerico 123 e lasciamo ALT, vengono inserite automaticamente entrambe.

Posizioniamoci dentro e con il mouse, sulla finestra a destra, scorriamo l'elenco troviamo text-align e nel menu a discesa selezioniamo right; il comando viene inserito



```
p.destra {  
    text-align: right;  
}
```

FOGLIO DI STAMPA

Il foglio stile **stampa.css** serve a definire come e soprattutto cosa stampare. Spesso ci è capitato di stampare pagine da internet con risultati disastrosi, un sacco di colore, metà testo ecc.

Inserendo le corrette istruzioni possiamo evitare ad esempio di far stampare il menu verticale destro o il piè di pagina.

Ad esempio per disattivare la colonna destra in fase di stampa basta inserire

```
div#colonna-dx {  
    display: none;  
}
```

FOGLI STILE.....	1
HTML e BODY	1
CORPO	2
TESTATA.....	2
border-style	2
border-color.....	2
width:	2
height.....	2
padding:.....	2
LOGO.....	2
NAV	2
BOX	2
SETTORI	2
STRUTTURA	2
PRINCIPALE.....	2
CORNICE	2
BOX	2
BRICIOLE	3
COLONNA DESTRA	3
display	3
height.....	3
DOVE SONO.....	3
PIE' DI PAGINA.....	3
MARCATORI DI TESTO	3
LINK GENERICI	4
ESEMPIO	4
FOGLIO DI STAMPA.....	4